



重要

①【変更あり：マイコプラズマ感染症が出席停止扱いに変わりました】

小金井市では、マイコプラズマ感染症の流行に伴い、小金井市医師会と協議の上、下の通り出席停止扱いとなりました。

対象期間：令和6年10月28日（月）～令和7年3月31日（月）※変更があれば追ってご連絡します。

登校基準：医師により集団生活に支障がないと認めるまで。

登校再開時：再登校の際に、「登校許可証明書」（4枚つづり複写）の提出が必要。

「登校許可証明書」は学校にありますので、ご連絡ください。



②【変更なし：インフルエンザ・新型コロナウイルス感染症の場合】

インフルエンザ・新型コロナウイルス感染症に感染してからの再登校には「登校届」が必要となります。

「登校届」は学校のホームページよりダウンロードできますので、プリントアウトしてお使いください。

（紙でのご用意もありますので、その際は学校にお問い合わせください。）届出用紙を記入するために受診する必要はありません。なお、症状が少しでも残っている場合や処方された薬を服薬している間は、医師の判断に従ってください。

出席停止期間

●インフルエンザは、「発症した後5日を経過し、かつ、解熱した後2日を経過するまで」

●新型コロナウイルス感染症は、「発症した後5日を経過し、かつ、症状が軽快した後1日を経過するまで」

【インフルエンザ様症状による欠席・再登校届】

【新型コロナウイルス感染症による欠席・再登校届】

Form for influenza-like symptoms absence and re-enrollment. Includes header with date (令和5年5月8日), recipient (保護者の皆様へ), sender (小金井市教育委員会), and subject (季節性インフルエンザに係る欠席・再登校届の運用について). The main text explains the absence and re-enrollment rules for influenza. It includes a contact information section (問合わせ先: 小金井市教育委員会学務課 保健給食係 電話042(387)9874) and a section for the parent to fill in (市立... 学校長 様, 年... 組 氏名..., 発症した後5日を経過し、かつ、解熱した後2日を経過したので...). It also includes a field for the medical institution name and date (令和...年...月...日).

Form for COVID-19 infection absence and re-enrollment. Includes header with date (令和5年5月8日), recipient (保護者の皆様へ), sender (小金井市教育委員会), and subject (新型コロナウイルス感染症に係る欠席・再登校届の運用について). The main text explains the absence and re-enrollment rules for COVID-19. It includes a contact information section (問合わせ先: 小金井市教育委員会学務課 保健給食係 電話042(387)9874) and a section for the parent to fill in (市立... 学校長 様, 年... 組 氏名..., 発症した後5日を経過し、かつ、症状が軽快した後1日を経過したので...). It also includes a field for the medical institution name and date (令和...年...月...日).

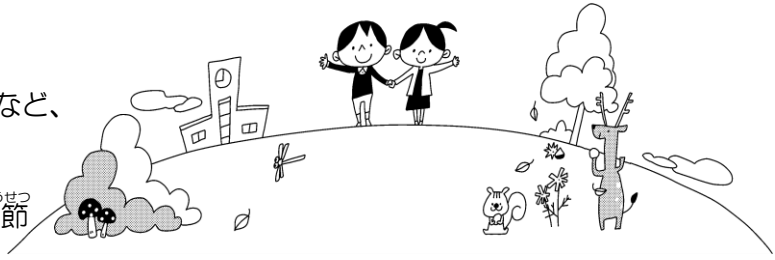
*この用紙はお子様の様子がよくわかる保護者等の方が記入してください。
*この用紙を記入するために受診する必要はありません。

*この用紙はお子様の様子がよくわかる保護者等の方が記入してください。
*この用紙を記入するために受診する必要はありません。

11月の保健目標：寒さに負けない体をつくろう

きこう ふくそう 気候にあわせた服装をしよう！

朝夕の寒暖差があり、発熱や鼻水、咳、のどの痛みなど、風邪の症状が出ている人が増えています。風邪予防には手洗い、うがいだけでなく、衣服の調節にも気を付けましょう。



しかこうわ 【歯科講話をおこないました】 11月8日

10月17日に4年生を対象に歯科講話を行いました。歯科校医の坂元先生に来ていただき、DVDや質問タイムを設け、歯についての知識を深めました。4年生は永久歯への生え変わりが進み、むし歯になるリスクが高いことやこれから一生付き合っていく永久歯を大切にしたいというメッセージを伝えました。



他の学年でもいい歯のためにできることをもう一度振り返ってみましょう。

●歯科校医坂元先生よりアドバイス●

- ・歯みがきをするときは、歯ブラシをぬらさずに歯みがきすると歯みがき粉が密着しやすい。
- ・歯みがき後に口をゆすぐときは、2回程度で歯みがき粉が少し残っていると歯に浸透しやすい。

いい歯のために 毎日のつみ重ねが大事！

歳をとってもずっと自分の歯ですごせるように、歯にいい習慣を身につけよう！



食べたらみがく。3食後、3分以内に3分間が理想的。



1本1本の歯を意識しながら時間をかけてみがく。



よく噛むことでだ液がしっかりと出ると、むし歯予防にも効果あり。



歯と歯の間はデンタルフロスや歯間ブラシを上手に活用。